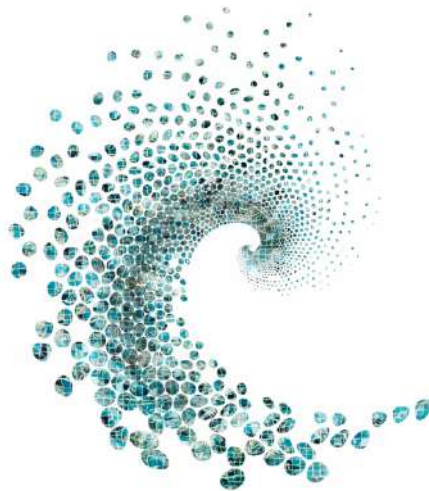


# Cili By Design Prosperity Plan



"Wir arbeiten weltweit **um Menschen aus allen Gesellschaftsschichten** mit Hilfsmitteln **auszustatten**, die ihnen dabei helfen ihre eigenen Träume zu realisieren. Es ist nun an der Zeit, **ein einzigartiges Konzept für Gesundheit und Ernährung** einzuführen und dieses kreative Gut in die **Welt** zu tragen."



# CILI

ist ein balinesisches Wort und bedeutet  
WOHLSTAND, GLÜCK, SCHÖNHEIT, GUTE GESUNDHEIT

# Wohlstandsplan

1. Endkunden Bonus
2. Endkunden Schnellstart-Bonus
3. Persönlicher Verkaufsbonus
4. Business Builder Schnellstart-Bonus
5. Team-Bonus
6. Mentor-Bonus (Matching-Bonus)
7. Auto & Transport Bonus
8. Reise- und Spesenbonus
9. Krankenkassen-Bonus
10. Rangaufstiegsbonus

## 1. Endkunden Boni

Alle replizierten (Mitglieds-)Seiten haben voreingestellte Verkaufspreise für jedes Produkt. Wenn ein Online-Kunde (Nicht-Mitglied) ein Produkt von der replizierten Website eines Mitglieds kauft, wird ein Einzelhandelsbonus in 4 Ebenen ausgezahlt. Die Bonusauszahlung und die Ebenen sind wie folgt:

| Rang                                   | Qualifiziertes Mitglied | C1  | C2  | C3  | C4  | C5  | C6  | C7  | C8  | C9  | C10 | C11 | C12 |
|--|-------------------------|-----|-----|-----|-----|-----|-----|-----|-----|-----|-----|-----|-----|
| <b>Persönliche Endkunden Provision</b> | 25%                     | 25% | 25% | 25% | 25% | 25% | 25% | 25% | 25% | 25% | 25% | 25% | 25% |
| <b>1. Ebene</b>                        |                         | 10% | 10% | 10% | 10% | 10% | 10% | 10% | 10% | 10% | 10% | 10% | 10% |
| <b>2. Ebene</b>                        |                         |     | 5%  | 5%  | 5%  | 5%  | 5%  | 5%  | 5%  | 5%  | 5%  | 5%  | 5%  |
| <b>3. Ebene</b>                        |                         |     |     | 5%  | 5%  | 5%  | 5%  | 5%  | 5%  | 5%  | 5%  | 5%  | 5%  |

Mit anderen Worten, das Mitglied welches verkauft verdient einen **25%igen** Endkunden Bonus **JEDESMAL**, wenn ein persönlicher Kunde bestellt. Sie verdienen auch einen **10%igen** Endkunden Bonus jedes Mal, wenn ein Kunde von der Seite ihrer persönlich gesponserten Mitglieder bestellt. Das Ganze erstreckt sich auf weitere 2 Ebenen in die Tiefe und beträgt **5%** (Mitglieder müssen qualifiziert sein, um Endkunden Boni zu verdienen - siehe Definition der Qualifikation).

Mitglieder erhalten auch Endkunden Boni für die Kunden ihrer Kunden usw., wie oben beschrieben (Endkunden Boni werden nicht auf Gratis Produkte gezahlt. Es wird auch kein CILI-Guthaben an Kunden vergeben).

Die Endkunden Boni werden durch Multiplikation des Bonusbetrags mit den Großhandelskosten berechnet. **Beispiel:** Wenn ein Kunde Großhandelsprodukte im Wert von \$100 gekauft hat, würde dem verkaufenden Mitglied ein Einzelhandelsbonus in Höhe von \$25 (25 %), dem Sponsor des verkaufenden Mitglieds ein Einzelhandelsbonus in Höhe von \$10 (10 %), dem Sponsor des Kunden ein Einzelhandelsbonus in Höhe von \$5 (5 %) und dem Sponsor des Kunden ein weiterer Einzelhandelsbonus in Höhe von \$5 (5 %) ausgezahlt werden. Diese Boni werden wöchentlich ausgezahlt und basieren auf den Sponsor Baum Levels, nicht auf dem Binären Baum.

## 2. Endkunden Schnellstart-Bonus

Mitglieder können einen **\$300** Endkunden Schnellstart-Bonus verdienen, wenn sie in den ersten 4 Wochen (28 Tage nach der Anmeldung des Mitglieds) persönlich 10 oder mehr VIP-Kunden sponsern, jeweils mit einer Erstbestellung und einem Easy Order (die im folgenden Monat ausgeführt wird). Die Easy Orders dieser 10 (oder mehr) einzigartigen VIP-Kunden müssen einen Gesamtwert von mindestens \$500 im Einzelhandel haben. Die Erstbestellungen der VIP-Kunden zählen nicht für die \$500; es zählen nur die Easy Orders/Autoship-Bestellungen. Die \$500 (Endkundenpreis) müssen von mindestens 10 einzigartigen persönlichen VIP-Kunden stammen (Kunden von Kunden zählen nicht). Dieser Endkunden-Schnellstart-Bonus wird in zwei Teilen ausgezahlt: **50%** in GRATIS-Produkten (nach Wahl des Mitglieds) und **50%** in Bonusgeld.

Erstens: In der Woche nachdem 500 \$ an VIP-Kundenbestellungen von mindestens 10 Kunden erfolgreich platziert wurden und alle 10 Easy Orders eingerichtet wurden (Hinweis: Autoships müssen mit gültiger Kreditkarte eingerichtet werden), erhalten die Mitglieder eine Produktgutschrift von 150 \$ (siehe CILI Credit) in ihrem Back Office, um Produkte ihrer Wahl zu kaufen.

Zweitens: Im Folgemonat, nachdem alle erforderlichen \$500 an Enkunden-Easy-Orders/Autoships - von mindestens 10 VIP-Kunden - erfolgreich ausgeführt (gezahlt) wurden, wird der \$150 Geldbonus an das Mitglied ausgezahlt. Es liegt in der Verantwortung des Mitglieds, dafür zu sorgen, dass mindestens 10 seiner persönlichen VIP-Kunden auf Easy Orders gehalten werden, die Bestellungen bezahlt werden und dass die Bestellungen insgesamt mindestens \$500 betragen, um den Bonus zu erhalten.

## 3. Persönlicher Verkaufsbonus

Qualifizierte Mitglieder verdienen jedes Mal einen Persönliche Verkaufsbonus (PSB), wenn eines ihrer persönlich gesponserten Mitglieder einen Produktkauf tätigt. Dazu gehören Erstbestellungen, Business Builder Packs, Nachbestellungen und Easy Orders. Dieser Bonus wird anhand des BV (Business Volumens) für alle Bestellungen der persönlich gesponserten Mitglieder berechnet. Dieser Bonus wird wöchentlich wie folgt ausgezahlt:

|  |  |  |   |   |
|--|--|--|---|---|
| <p><b>Qualifizierte Mitglieder</b><br/>10 % persönlicher Verkaufsbonus</p> | <p><b>Qualifizierte C1-Mitglieder</b><br/>15% persönlicher Verkaufsbonus</p> | <p><b>Qualifizierte C2-Mitglieder</b><br/>20% persönlicher Verkaufsbonus</p> | <p><b>Qualifizierte C3-12-Mitglieder</b><br/>25% persönlicher Verkaufsbonus</p> | 4 |
|--|--|--|---|---|

## 4. Business Builder Schnellstart-Bonus

Mitglieder erhalten einen **\$400** Schnellstart-Bonus, wenn sie die folgenden drei Kriterien in den ersten 4 Wochen (28 Tage nach der Anmeldung des Mitglieds) erfüllen.

### Die Qualifikationskriterien sind wie folgt:

1.

Anlegen/Sponsern von 4 Online-VIP-Kunden mit einer Bestellung UND einer Easy Order/Autoship (Kreditkarte eingetragen); Es ist kein Mindestdollarbetrag pro Kunde erforderlich.

2.

Das Mitglied muss ein persönliches Verkaufsvolumen von 200 BV generieren ODER ein Business Builder Pack während des 28-tägigen Qualifikationszeitraums erwerben.

3.

Sponsern Sie persönlich 4 Mitglieder, und zwar jedes mit einem Business Builder Pack und einer Easy Order PSV von mindestens 50 BV (Kreditkarte eintragen).

Der Business Builder Fast Start Bonus wird in zwei Teilen ausgezahlt: 50% in Form von KOSTENLOSEN Produkten (nach Wahl des Mitglieds) und 50% in Bonusgeld. Erstens: In der Woche, nachdem alle Kriterien anfänglich erfüllt wurden (Hinweis: Autoships müssen mit einer gültigen Kreditkarte in der Datei eingestellt werden), erhalten Mitglieder ein Produktguthaben von 200 \$ (siehe CILI-Guthaben) in ihrem Backoffice, um Produkte ihrer Wahl zu kaufen.

Zweitens: In der Woche, nachdem alle erforderlichen Autoships (insgesamt 8 - 4 Kunden, 4 Mitglieder) aus den Qualifizierungskriterien erfolgreich ausgeführt (finanziert) wurden, wird der \$200 Geldbonus an das Mitglied ausgezahlt. Wenn eines der 8 Autoships nicht bezahlt oder storniert wird, wird der \$200-Bonus nicht ausgezahlt. Es liegt in der Verantwortung des Mitglieds, sicherzustellen, dass mindestens 8 Easy Orders (4 Kunden, 4 Mitglieder) von den ursprünglich qualifizierten Kunden und Mitgliedern bezahlt werden, um diesen Bonus zu erhalten.

## 5. Team/Binär-Bonus

Qualifizierte Mitglieder mit dem Rang **C2** und höher erhalten Teamprovisionen auf der Grundlage der BV des kleineren Teams. Diese Provisionen beginnen bei **10 %** und steigen je nach Rang und Qualifikation auf bis zu **20 %** an (siehe Ränge und Vergütungsplan-Tabelle für Qualifikationen und genaue Angaben). Dieser Bonus wird wöchentlich ausgezahlt. Ein neu qualifiziertes Mitglied beginnt an dem Tag BV zu sammeln/zu speichern, an dem es ein persönlich gesponsertes qualifiziertes Mitglied in dem Team Bein platziert. Sie müssen ein persönlich gesponsertes Mitglied in beiden Team-Beinen (links und rechts) haben, um Team-Provisionen zu verdienen. Wenn die Boni ausgezahlt werden, wird das BV, das für die Auszahlung verwendet wurde, abgezogen und jegliches übriggebliebenes (unbenutztes) BV wird in die Auszahlungsperiode der nächsten Woche übertragen. Das ungenutzte Volumen wird weiterhin im starken Team Bein gespeichert, solange ein Mitglied persönlich qualifiziert ist und ein persönlich gesponsertes qualifiziertes Mitglied in

seinem starken Bein hat. Ungenutztes BV auf der schwachen Seite, das vom Cap übrig bleibt, wird ebenfalls in die nächste Woche übertragen. Ungenutzte BV werden weiterhin im schwachen Team Bein gespeichert, solange ein Mitglied persönlich qualifiziert ist und ein persönlich gesponsertes qualifiziertes Mitglied in seinem schwachen Bein hat. Wenn das Mitglied nicht persönlich qualifiziert ist (65 PSV in Standard-Bestellungen oder 50 PSV in Easy Order/Autoship) für die RQP und/oder sie haben kein persönlich gesponsertes qualifiziertes Mitglied in diesem Bein, werden die BV in diesem Bein am Ende des Monats (RQP) Rang-Qualifikationsperiode gelöscht.

| Titel                            | C2  | C3  | C4  | C5  | C6  | C7  | C8  | C9  | C10 | C11 | C12 |
|----------------------------------|-----|-----|-----|-----|-----|-----|-----|-----|-----|-----|-----|
| <b>Team / Binäre Provisionen</b> | 10% | 11% | 12% | 13% | 14% | 15% | 16% | 17% | 18% | 19% | 20% |



## Leadership Prämien

### 6. Mentor Bonus - Scheckübereinstimmung

Qualifizierte Mitglieder auf dem C3-Rang oder höher erhalten einen Matching Bonus von bis zu **50 %** auf jeden wöchentlichen Team-Bonus ihres persönlich gesponserten Mitglieds. Dieser Bonus wird wöchentlich ausgezahlt.

| Titel                                       | C3 | C4  | C5  | C6  | C7  | C8  | C9  | C10 | C11 | C12 |
|---|----|-----|-----|-----|-----|-----|-----|-----|-----|-----|
| <b>Mentor Bonus (Scheckübereinstimmung)</b> | 5% | 10% | 15% | 20% | 25% | 30% | 35% | 40% | 45% | 50% |

## 7. Auto & Transport Bonus

Mitglieder, die sich auf dem C4-Rang oder höher qualifizieren und den C4-Rang oder höher im folgenden RQP beibehalten, verdienen diesen Bonus von bis zu **\$1.200** monatlich. Dieser Bonus wird am Ende des zweiten qualifizierten RQP verdient. Wenn sich ein Mitglied während der anfänglichen Qualifikationsperiode (2 RQPs) für zwei verschiedene Ränge qualifiziert, wird der niedrigste der beiden Ränge für die Auszahlung verwendet. Sobald sich ein Mitglied für diesen Bonus qualifiziert hat, kann es die nächste Stufe des Bonus verdienen, indem es sich nur einmal pro Rang qualifiziert. Mitglieder müssen sich jeden Monat erneut für diesen Bonus qualifizieren und werden mit dem qualifizierten Rang der RQP ausgezahlt. Dieser Bonus wird monatlich am 15. nach dem zweiten RQP ausgezahlt. Wenn ein Mitglied unter den Rang C4 für einen RQP fällt, muss es sich zwei aufeinanderfolgende RQPs mit C4 oder höher qualifizieren, um diesen Bonus erneut zu erhalten.

| Rang       | Auszahlungsbetrag |
|------------|-------------------|
| <b>C4</b>  | \$100             |
| <b>C5</b>  | \$250             |
| <b>C6</b>  | \$350             |
| <b>C7</b>  | \$450             |
| <b>C8</b>  | \$550             |
| <b>C9</b>  | \$700             |
| <b>C10</b> | \$850             |
| <b>C11</b> | \$1,000           |
| <b>C12</b> | \$1,200           |

## 8. Reise- und Spesen-Bonus

| Rang       | Auszahlungsbetrag |
|------------|-------------------|
| <b>C5</b>  | \$250             |
| <b>C6</b>  | \$500             |
| <b>C7</b>  | \$1,000           |
| <b>C8</b>  | \$2,000           |
| <b>C9</b>  | \$3,500           |
| <b>C10</b> | \$5,000           |
| <b>C11</b> | \$7,500           |
| <b>C12</b> | \$10,000          |

Mitglieder, die sich auf dem C5-Rang oder höher qualifizieren und den C5-Rang oder höher im folgenden RQP beibehalten, verdienen diesen Bonus von bis zu **\$10,000** monatlich. Dieser Bonus wird am Ende des zweiten qualifizierten RQP verdient. Wenn sich ein Mitglied während der anfänglichen Qualifikationsperiode (2 RQP) auf zwei verschiedenen Rängen qualifiziert, wird der niedrigste der beiden Ränge für die Auszahlung verwendet. Sobald sich ein Mitglied für diesen Bonus qualifiziert hat, kann es die nächste Stufe des Bonus verdienen, indem es sich nur einmal pro Rang qualifiziert. Mitglieder müssen sich jeden Monat erneut für diesen Bonus qualifizieren und werden mit dem qualifizierten Rang des RQP ausgezahlt. Dieser Bonus wird monatlich am 15. des zweiten RQP ausgezahlt. Wenn ein Mitglied unter den Rang C5 für einen RQP fällt, muss es sich zwei aufeinanderfolgende RQPs mit Q5 oder höher qualifizieren, um diesen Bonus wieder zu erhalten.

## 9. Krankenkassen-Bonus

Mitglieder, die sich auf dem C6-Rang oder höher qualifizieren und den C6-Rang oder höher im folgenden RQP beibehalten, verdienen diesen Bonus von bis zu **1.000 \$** monatlich. Dieser Bonus

| Rang       | Auszahlungsbetrag |
|------------|-------------------|
| <b>C6</b>  | \$350             |
| <b>C7</b>  | \$350             |
| <b>C8</b>  | \$350             |
| <b>C9</b>  | \$350             |
| <b>C10</b> | \$350             |
| <b>C11</b> | \$350             |
| <b>C12</b> | \$1,000           |

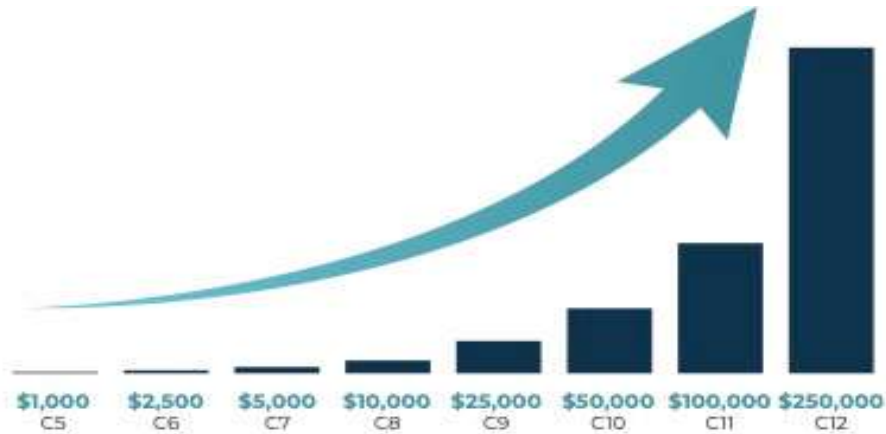
wird am Ende des zweiten qualifizierten RQP verdient. Wenn sich ein Mitglied während der anfänglichen Qualifikationsperiode (2 RQP) auf zwei verschiedenen Rängen qualifiziert, wird der niedrigste der beiden Ränge für die Auszahlung verwendet. Sobald sich ein Mitglied für diesen Bonus qualifiziert hat, kann es die nächste Stufe des Bonus verdienen, indem es sich nur einmal pro Rang qualifiziert. Mitglieder müssen sich jeden Monat erneut für diesen Bonus qualifizieren und werden mit dem qualifizierten Rang des RQP ausgezahlt. Dieser Bonus wird monatlich 15. nach dem zweiten RQP ausgezahlt. Wenn ein Mitglied unter den Rang C6 für einen RQP fällt, muss es sich zwei aufeinanderfolgende RQPs mit Q6 oder höher qualifizieren, um diesen Bonus wieder zu erhalten.

## 10. Rangaufstiegsbonus

Wenn sich Mitglieder in 3 aufeinanderfolgenden RQPs für die Ränge C5 und höher qualifizieren, erhalten sie einen einmaligen Rangaufstiegsbonus. Wenn sich ein Mitglied während des Qualifikationszeitraums (3 RQPs) auf verschiedenen Rängen qualifiziert, wird der niedrigste der drei Ränge für die Auszahlung verwendet. Jeder neue Rang muss für 3 RQPs qualifiziert werden, um den nächsten Rang Bonus zu erhalten. Diese Boni werden am 15. des Monats ausgezahlt, nachdem die letzte Qualifikation abgeschlossen wurde. Es werden maximal **\$25.000** pro Monat für diese Boni ausgezahlt. Wenn zum Beispiel ein Q11 Rangaufstiegsbonus von \$100.000 verdient wurde, werden in den nächsten 4 Monaten jeden Monat **\$25.000 ausgezahlt**. Wenn sich ein Mitglied für mehrere Rangaufstiegsboni auf einmal qualifiziert - indem es kleinere Ränge überspringt und sich auf einem höheren für 3 RQPs qualifiziert - werden ihm alle dazwischen liegenden Rangaufstiegsboni ausgezahlt, jedoch maximal **\$25.000** pro Monat, bis sie vollständig ausgezahlt sind.



## Rangaufstiegsbonus-Auszahlung



**HINWEIS:** Alle persönlichen Kunden und/oder persönlichen Mitglieder, die für ein Mitglied erforderlich sind, um sich für Boni zu qualifizieren, CILI-Credits zu verdienen und sich für Ränge zu qualifizieren aus Haushalten mit separaten Zahlungsmethoden (Kreditkarten) kommen. Mitglieder dürfen ihre Kreditkarten nicht für Einkäufe außerhalb ihres eigenen Accounts verwenden, noch dürfen sie für die Produkte ihrer Kunden bezahlen.

# Rang Qualifikationen

## Qualifiziertes Mitglied

- Registrierung als Mitglied und Erwerb der Mitgliedschaft (sofern das Unternehmen nicht darauf verzichtet)
- 65 PSV bei Standardbestellungen, oder 50 PSV bei Easy Orders (Autoship) innerhalb des RQP

## C1

- 65 PSV bei Standardbestellungen oder 50 PSV bei Easy Orders (Autoship) innerhalb des RQP
- 1 aktiver persönlicher Endkunde
- 1 qualifiziertes persönlich gesponsertes Mitglied
- 200 BV im persönlichen \*Sponsorbaum in RQP (\*BV von allen persönlich gesponserten Mitgliedern, deren Teams und deren Kunden; siehe Begriffsglossar unten im Dokument - Sponsor Baum)

## C2

- 65 PSV bei Standardbestellungen oder 50 PSV bei Easy Orders (Autoship) innerhalb des RQP
- 2 aktive persönliche Endkunden
- 2 qualifizierte persönlich gesponserte Mitglieder (auf jedem Binären Bein muss sich mindestens eines befinden)
- 600 BV im persönlichen Sponsor Baum im RQP
- Team-Bonus Auszahlung (Obergrenze): max. 500 \$ in jedem RQP

## C3

- 65 PSV bei Standardbestellungen oder 50 PSV bei Easy Orders (Autoship) innerhalb des RQP
- 3 aktive persönliche Endkunden
- 3 qualifizierte persönlich gesponserte Mitglieder (auf jedem Binären Bein muss sich mindestens eines befinden)
- 2.000 BV im persönlichen Sponsor Baum im RQP
- Team-Bonus Auszahlung (Obergrenze): max. 1.000 \$ in jedem RQP

## C4

- 65 PSV bei Standardbestellungen oder 50 PSV bei Easy Orders (Autoship) innerhalb des RQP
- 4 aktive persönliche Endkunden
- 4 qualifizierte persönlich gesponserte Mitglieder (auf jedem Binären Bein muss sich mindestens eines befinden)
- 5.000 BV im persönlichen Sponsor Baum im RQP
- Sponsor Tree Max: 70% (nicht mehr als 70% Sponsor Baum BV können von einem Bein kommen)
- Team-Bonus Auszahlung (Obergrenze): max. 2.500 \$ in jedem RQP

## C5

- 65 PSV bei Standardbestellungen oder 50 PSV bei Easy Orders (Autoship) innerhalb des RQP
- 4 aktive persönliche Endkunden
- 5 qualifizierte persönlich gesponserte Mitglieder (auf jedem Binären Bein muss sich mindestens eines befinden)
- 15.000 BV im persönlichem Sponsor Baum in RQP
- Sponsor Baum Max: 65% (nicht mehr als 65% Sponsor Baum BV können von einem Bein kommen)
- Team-Bonus Auszahlung (Obergrenze): maximal 7.500 \$ in jedem RQP

## C6

- 65 PSV bei Standardbestellungen oder 50 PSV bei Easy Orders (Autoship) innerhalb des RQP
- 4 aktive persönliche Endkunden
- 6 qualifizierte persönlich gesponserte Mitglieder (auf jedem Binären Bein muss sich mindestens eines befinden)
- 30.000 BV im persönlichen Sponsor Baum im RQP
- Sponsor Baum Max: 60 % (nicht mehr als 60 % Sponsor Baum BV können von einem Bein kommen)
- Team-Bonus Auszahlung (Obergrenze): \$12.500 maximal in jedem RQP

## C7

- 65 PSV bei Standardbestellungen oder 50 PSV bei Easy Orders (Auto-Versand) innerhalb des RQP
- 4 aktive persönliche Endkunden
- 7 qualifizierte persönlich gesponserte Mitglieder (auf jedem Binären Bein muss sich mindestens eines befinden)
- 60.000 BV im persönlichen Sponsor Baum, im RQP
- Sponsor Baum Max: 55% (nicht mehr als 55% Sponsor Baum BV können von einem Bein kommen)
- Team-Bonus Auszahlung (Obergrenze): Maximal 25.000 \$ in jedem RQP

## C8

- 65 PSV bei Standardbestellungen oder 50 PSV bei Easy Orders (Autoship) innerhalb des RQP
- 4 aktive persönliche Endkunden
- 8 qualifizierte persönlich gesponserte Mitglieder (auf jedem Binären Bein muss sich mindestens eines befinden)
- 120.000 BV im persönlichen Sponsor Baum im RQP
- Sponsor Baum Max: 50 % (nicht mehr als 50 % Sponsor Baum BV können von einem Bein kommen)
- Team-Bonus Auszahlung (Obergrenze): \$50.000 maximal in jedem RQP

## C9

- 65 PSV bei Standardbestellungen oder 50 PSV bei Easy Orders (Autoship) innerhalb des RQP
- 4 aktive persönliche Endkunden
- 9 qualifizierte persönlich gesponserte Mitglieder (auf jedem Binären Bein muss sich mindestens eines befinden)
- 250.000 BV im persönlichen Sponsor Baum im RQP
- Sponsor Baum Max: 45% (nicht mehr als 45% Sponsor Baum BV können von einem Bein kommen)
- Team-Bonus Auszahlung (Obergrenze): Maximal 100.000 \$ in jedem RQP

## C10

- 65 PSV bei Standardbestellungen oder 50 PSV bei Easy Orders (Autoship) innerhalb des RQP
- 4 aktive persönliche Endkunden
- 10 qualifizierte persönlich gesponserte Mitglieder (auf jedem Binären Bein muss sich mindestens eines befinden)
- 500.000 BV im persönlichen Sponsor Baum RQP
- Sponsor Baum Max: 40% (nicht mehr als 40% Sponsor Baum BV können von einem Bein kommen)
- Team-Bonus Auszahlung (Obergrenze): Maximal 250.000 \$ in jedem RQP

## C11

- 65 PSV bei Standardbestellungen oder 50 PSV bei Easy Orders (Autoship) innerhalb des RQP
- 4 aktive persönliche Endkunden
- 11 qualifizierte persönlich gesponserte Mitglieder (auf jedem Binären Bein muss sich mindestens eines befinden)
- BV im persönlichen Sponsor Baum im RQP
- Sponsor Baum Max: 35% (nicht mehr als 35% Sponsor Baum BV können von einem Bein kommen)
- Team-Bonus Auszahlung (Obergrenze): 500.000 \$ maximal in jedem RQP

## C12

- 65 PSV bei Standardbestellungen oder 50 PSV bei VIP-Bestellungen (Autoship) innerhalb des RQP
- 4 aktive persönliche Endkunden
- 12 qualifizierte persönlich gesponserte Mitglieder (auf jedem Binären Bein muss sich mindestens eines befinden)
- 2.500.000 BV im persönlichen Sponsor Baum im RQP
- Sponsor Baum Max: 30% (nicht mehr als 30% Sponsor Baum BV können von einem Bein kommen)
- Team-Bonus Auszahlung (Obergrenze): Maximal \$1.000.000 in jedem RQP



# Begriffsglossar

**Kunde** - Ein Nichtmitglied, das Produkte zum Einzelhandelspreis direkt von einem Mitglied kauft.

**Online-Kunde** - Ein Nichtmitglied, das Produkte zum Einzelhandelspreis von der replizierten Website eines Mitglieds online kauft.

**Aktiver Kunde** - Ein Online-Kunde, der in den letzten 4 Wochen eine Bestellung aufgegeben hat.

**VIP-Kunde** - Ein Online-Kunde, der sich für Easy Order anmeldet: eine automatische, wiederkehrende, monatliche Bestellung im Einzelhandel (Autoship). VIP-Kunden können KOSTENLOSE Produkte und Einsparungen in Form von Rabatten, Kundenbindungsprogrammen und Empfehlungsgutschriften usw. erhalten, wie vom Unternehmen angeboten. Es gibt keine Mindestabnahme in Dollar, um VIP-Kunde zu werden, solange der Kunde eine monatliche Easy Order/Autoship mit einer Kreditkarte hat, und mindestens ein Produkt jeden Monat kauft.

## Vorteile für VIP-Kunden

- **KOSTENLOSES Bonusprodukt** - erhalten Sie jeden Monat ein Produkt für \$25,00 (Spray) KOSTENLOS  
Wenn ein VIP-Kunde ein CILI Swish mit seiner Easy Order bestellt, erhält er jeden Monat ein CILI Quick Shot Spray seiner Wahl GRATIS (ein Produkt im Wert von \$25,00 - wird mit seiner Easy Order versandt).

- **VIP-Treueprogramm** - SPAREN Sie 10% auf ALLE zukünftigen Bestellungen

Jedes Mal, wenn die Easy Order eines qualifizierten VIP-Kunden stattfindet, erhält er 10 % des Einzelhandels-Produktpreises dieser Bestellung in CILI Credits. Diese Credits werden dem VIP-Kunden in der Woche nach der Bestellung in seinem Backoffice gutgeschrieben und können für den Kauf von Produkten in der Zukunft verwendet werden (siehe CILI Credits für weitere Details).

- **CILI For FREE** - Erhalten Sie Ihre Produkte jeden Monat GRATIS  
Wenn ein VIP-Kunde persönlich zwei andere VIP-Kunden wirbt, erhält er kostenlose Produkte in Höhe des durchschnittlichen Verkaufspreises der Easy Orders seiner

beiden VIP-Kunden. Wenn er mehr als zwei VIP-Kunden wirbt, erhält er den Durchschnitt der zwei größten Easy Orders. Nur Easy Orders zählen für CILI For Free. Dieses Gratis-Produkt wird dem VIP-Kunden in der Woche, nachdem er es verdient hat, als CILI-Credits in seinem Backoffice gutgeschrieben (siehe CILI-Credits für weitere Details). In jedem neuen Monat hat der VIP-Kunde die Möglichkeit, mit denselben VIP-Kunden aus dem Vormonat und/oder mit neuen oder anderen VIP-Kunden erneut Credits für kostenlose Produkte zu verdienen.

Hinweis: Auf die Bestellungen des VIP-Kunden, bei denen CILI-Credits verwendet werden, wird kein Endkunden Bonus gezahlt. Allerdings zählen die beiden Bestellungen der VIP-Kunden, die die Credits erzeugt haben, als persönliche Kunden des vermittelnden Mitglieds, das einen persönlichen Endkunden Bonus von 25 % auf jede dieser beiden Bestellungen erhält, und die restlichen 10 %, 5 % und 5 % werden ebenfalls an die entsprechenden qualifizierten Mitglieder ausgezahlt. Alle Kunden eines Mitglieds und deren Kunden usw. werden als persönlich gesponserte Kunden gezählt und gewähren dem Mitglied einen Persönlichen Endkunden Bonus von 25%, es sei denn, sie haben kostenlose Produkte (CILI Credits) erhalten.

**Mitgliedschafts-/Einschreibgebühr** - Jedes Mitglied zahlt einen jährlichen Mitgliedsbeitrag von \$39,95.

**Mitglied** - Jemand, der sich angemeldet und eine Mitgliedschaft erworben hat, um Produkte im Großhandel für den persönlichen Gebrauch zu kaufen und/oder Produkte im Einzelhandel gewinnbringend zu verkaufen sowie andere Mitglieder zu sponsern, damit diese das Gleiche tun.

**Aktives Mitglied** - Ein Mitglied, das sich mindestens einmal während der letzten 6 Rangqualifikationsperioden qualifiziert hat (siehe Qualifiziertes Mitglied).

**Qualifiziertes Mitglied** - Ein Mitglied, das 65 PSV (Persönliches Verkaufsvolumen) in Standardbestellungen oder 50 PSV in Easy Orders (Autoship) BV innerhalb des RQP hat. Nur qualifizierte Mitglieder können Provisionen/Boni verdienen.

**PSV - Personal Sales Volume (Persönliches Verkaufsvolumen)** - Alle BV, die von einem Mitglied gekauft wurden, kombiniert mit allen BV, die von den persönlichen Kunden des Mitglieds und deren Kunden usw. in einer RQP (Rang Qualifikations Periode) gekauft wurden.

**BV - Business Volumen** - Der Teil des Großhandelspreises, der zur Zahlung von Boni und Provisionen angerechnet/verwendet wird.

**VIP-Mitglied** - Ein Mitglied, das sich für Easy Order anmeldet: eine automatische, wiederkehrende, monatliche Produktbestellung (Autoship). VIP-Mitglieder können KOSTENLOSE Produkte und Einsparungen in Form von Rabatten, Treueprogrammen und Empfehlungsgutschriften usw. erhalten, wie vom Unternehmen angeboten. Es gibt keine Mindestabnahmemenge, um VIP-Mitglied zu werden, solange das Mitglied eine monatliche Easy Order/Autoship hat und eine Kreditkarte hinterlegt hat, um jeden Monat mindestens ein Produkt zu kaufen.

## VIP-Mitgliedervorteile

- **KOSTENLOSES Bonusprodukt** - erhalten Sie jeden Monat ein Produkt im Wert von \$25,00 (Spray) GRATIS  
Wenn ein VIP-Mitglied mit seiner Easy Order ein CILI Swish bestellt, erhält es jeden Monat einen CILI Quick Shot seiner Wahl KOSTENLOS (ein Produkt im Wert von \$25,00, das mit seiner Easy Order geliefert wird).
- **VIP-Treueprogramm** - SPAREN Sie 10 % auf ALLE zukünftigen Bestellungen  
Jedes Mal, wenn die Easy Order eines qualifizierten VIP-Mitglieds abrechnet, erhält es 10% der Produktkosten dieser Bestellung in CILI Credits. Diese Credits werden dem VIP-Mitglied in der Woche nach der Bestellung in seinem Backoffice gutgeschrieben und können für den Kauf von Produkten in der Zukunft verwendet werden (siehe CILI Credits für vollständige Details).
- **CILI For FREE** - Erhalten Sie Ihre Produkte jeden Monat GRATIS.  
Wenn ein VIP-Mitglied persönlich zwei VIP-Kunden wirbt, erhält es kostenlose Produkte in Höhe des Durchschnitts der BV der Easy Orders seiner beiden VIP-Kunden. Wenn sie mehr als zwei VIP-Kunden haben, erhalten sie den Durchschnitt der zwei größten Easy Orders. Nur Easy Orders zählen für CILI for Free. Dieses kostenlose Produkt wird dem VIP-Mitglied in der Woche, nachdem es verdient wurde, als CILI-Credits in seinem Backoffice gutgeschrieben (siehe CILI-Credits für weitere Details). In jedem neuen Monat hat das VIP-Mitglied die Möglichkeit, erneut kostenlose Produkt-Credits mit denselben VIP-Kunden aus dem Vormonat und/oder neuen oder anderen Kunden zu verdienen.

**HINWEIS:** Auf die Bestellungen des VIP-Kunden, bei denen CILI-Credits verwendet werden, wird kein Endkunden Bonus gezahlt. Allerdings zählen die beiden Bestellungen der VIP-Kunden, die die Credits erzeugt haben, als persönliche Kunden des vermittelnden Mitglieds, das einen persönlichen Endkunden Bonus von 25 % auf jede dieser beiden Bestellungen erhält, und die restlichen 10 %, 5 % und 5 % werden ebenfalls an die entsprechenden qualifizierten Mitglieder ausgezahlt. Alle Kunden eines Mitglieds und deren Kunden usw. werden als persönlich gesponserte Kunden gezahlt und gewähren dem Mitglied einen Persönlichen Endkunden Bonus von 25%, es sei denn, sie haben kostenlose Produkte (CILI Credits) erhalten.



**Persönlicher Sponsor** - Das Mitglied, das ein anderes Mitglied geworben/gesponsert hat, ist der persönliche Sponsor dieses Mitglieds.

**Großhandel** - Der Preis, den Mitglieder für die Produkte zahlen.

**Verkaufspreis** - Der vom Unternehmen festgelegte Preis, den Kunden für Produkte bezahlen. Der Verkaufspreis wird auf allen replizierten Seiten der Mitglieder programmiert und generiert automatisch Verkaufsboni für die Mitglieder, wenn Kunden auf ihrer Seite Bestellungen aufgeben. Hinweis: Mitgliedern ist es nicht gestattet, CILI-Produkte unter dem veröffentlichten Verkaufspreis zu verkaufen.

**PV - Persönliches Volumen** - Das von einem Mitglied persönlich bestellte BV. Hinweis: Alle PV über 200 in einem RQP werden zum Zeitpunkt der Bestellung in das Pay Leg des Mitglieds gestellt.

**CBV - Customer Business Volume** - Das von Kunden generierte BV. Dies beinhaltet kein BV von Mitgliedern. Das persönliche Volumen eines Mitglieds zählt nicht als CBV. CBV ist an das Mitglied gebunden, das den Kunden persönlich gesponsert/gewonnen hat, und kann nicht unter ihm im Binärsystem für Zahlungen platziert werden.

**Persönliches Gruppenvolumen** - Alle BV, die durch die persönlichen Einkäufe eines Mitglieds, die Einkäufe seiner persönlichen Kunden, die Einkäufe seiner persönlich gesponserten Mitglieder und die Einkäufe der Kunden seiner persönlich gesponserten Mitglieder entstehen.

**Easy Order** - Eine automatische, wiederkehrende, monatliche Bestellung (Autoship), die von Mitgliedern und/oder Kunden gekauft wird. Kunden und Mitglieder, die an einer monatlichen Easy Order teilnehmen, sind VIPs und qualifizieren sich für Einsparungen in Form von Rabatten, kostenlosen Produkten, Vielkäuferpunkten usw., die das Unternehmen für sinnvoll erachtet. Hinweis: Zusätzliche oder Nicht-Autoship-Bestellungen ersetzen oder stornieren keine zukünftigen Easy Orders.

**VIP-Volumen** - BV, das von VIP-Kunden und Easy Orders von VIP-Mitgliedern generiert wird. Dies beinhaltet nicht BV aus Erstkäufen, Einschreibungspaketen, Standard Webseiten-Bestellungen usw. NUR BV aus Easy Orders wird als VIP-Volumen gezählt.

**Persönliches VIP-Gruppen-Volumen** - VIP-Volumen, das aus der persönlichen VIP-Bestellung eines Mitglieds, den Bestellungen von persönlichen VIP-Kunden und VIP-Kunden ihrer Kunden sowie den Bestellungen von persönlich eingeschriebenen VIP-

Mitgliedern generiert wird. Dies beinhaltet nicht BV aus Erstkäufen, Einschreibungspaketen, Standard Webseiten-Bestellungen, etc.

**CILI-Gutschriften** - Gutschriften, die an Mitglieder und Kunden in Form von Geschenkgutscheinen vergeben werden, vor allem für Promotions, Belohnungen, Aktionen und Boni. CILI-Credits, die an Kunden vergeben werden, sind immer in Form von Verkaufspreisen, während Mitglieder-Credits in Form von BV vergeben werden. CILI-Credits haben Verfallsdaten, innerhalb derer sie verbraucht werden müssen. Diese Daten sind in der Regel in der qualifizierenden Beschreibung des Bonus oder der Prämie vermerkt, in der sie erworben werden. CILI-Credits können NUR für Produktkäufe verwendet werden, sofern vom Unternehmen nicht anders angegeben.

CILI-Credits können nicht für Marketingmaterialien, Dienstleistungen, Steuern, Versand usw. verwendet werden. Credits tragen keinen Bonus BV und es werden keine Boni auf Produkte/Credits gezahlt, wenn sie verwendet werden. Credits können nicht übertragen werden; Mitglieder und/oder Kunden können jedoch ihre Credits verwenden, um Produkte an andere Personen und Adressen als ihre eigenen zu versenden (Mitglied/Kunde zahlt Steuern, Versand etc.). Das Unternehmen behält sich das Recht vor, bestimmte Produkte von diesem Guthaben einzuschränken und/oder festzulegen, welche Produkte für das Guthaben verwendet werden, wenn es dies für notwendig erachtet. Wenn das Mitglied/der Kunde über genügend Guthaben verfügt, um seine gesamte Easy-Bestellung abzudecken (Versand & Bearbeitung nicht inbegriffen), kann er dieses Guthaben anstelle seiner hinterlegten Kreditkarte zur Qualifizierung verwenden. Wenn das Mitglied/der Kunde nicht genug Guthaben hat, um seine gesamte Easy Order abzudecken, kann er es für andere Produkte verwenden, wenn er genug Guthaben hat; oder es alternativ aufbewahren und ansammeln lassen bis insgesamt mehr/genug verdient wurde.

**Upline** - Der Sponsor eines Mitglieds und alle Mitglieder über dem Mitglied; auch als Unterstützungslinie bezeichnet.

**Downline** - Alle Mitglieder, die unterhalb eines Mitglieds eingeschrieben sind - sowohl persönlich als auch von der Upline.

**Sponsor Baum** - ALLE persönlich gesponserten Mitglieder eines Mitglieds, und deren persönlich gesponserte Mitglieder, und deren persönlich gesponserte Mitglieder und so weiter. Alle persönlich gesponserten Mitglieder eines Mitglieds kommen auf die erste Ebene seines Sponsor Baums; es gibt keine Begrenzung, wie viele Mitglieder sie auf ihrer ersten Ebene haben können. Mitglieder, die von der ersten Ebene eines Mitglieds gesponsert werden, kommen auf die zweite Ebene und so weiter. Der Sponsor Baum

besteht nur aus dem persönlich gesponserten Team eines Mitglieds und enthält NICHT die Mitglieder seines Sponsors oder eines Upline-Mitglieds.

**Sponsor Baum Bein** - Jedes von einem Mitglied persönlich gesponserte Mitglied bildet ein separates Sponsor Baum Bein. Wenn ein Mitglied z. B. 5 Mitglieder persönlich sponsert, würden sie alle in der ersten Ebene im Sponsor Baum stehen, und daher hätte das Mitglied 5 separate Sponsor Baum Beine. Sponsor Baum Bein BV beinhaltet BV von allen Mitgliedern und Kunden in einem Bein.

**STV - Sponsor Baum Volumen** - Die Summe aller BV aus dem gesamten Sponsor Baum eines Mitglieds, einschließlich aller Beine und aller Kunden-BV. Das Sponsor Baum-Volumen wird verwendet, um die Ränge der Mitglieder und die maximalen Team-Bonusauszahlungen zu bestimmen.

**Binärbaum** - Der Binärbaum besteht aus zwei Teams/Beinen: einem linken Team und einem rechten Team. Alle Mitglieder aus dem Sponsor Baum werden von ihrem Sponsor ebenfalls in den Binären Baum auf der linken oder rechten Seite platziert. Mitglieder in der Upline können auch Personen in den Binären Baum eines Mitglieds platzieren. Dies wird als **Spillover** bezeichnet. Das Binäre Baum BV bestimmt den Team-Bonus eines Mitglieds. Mitglieder müssen sowohl auf der linken als auch auf der rechten Seite ein persönlich gesponsertes qualifiziertes Mitglied haben, um Team-Boni zu verdienen. Basierend auf dem Rang eines Mitglieds erhalten sie einen Prozentsatz der niedrigeren Seite des Binärbaum-BV, der auch Spillover-BV enthalten kann. Mitglieder können auch eine Voreinstellung in ihrem Backoffice wählen und den Computer veranlassen, ihre neu gesponserten Mitglieder automatisch in ihrem Pay Leg oder auf der linken oder rechten Seite zu platzieren.

**Qualifizierendes Volumen** - Volumen, das verwendet wird, um ein Mitglied persönlich für Boni und/oder den Rang zu qualifizieren.

**TTV - Total Team Volumen** – ALLES an Volumen im Team eines Mitglieds. Dazu gehören Persönliches Volumen, Kundenvolumen, Sponsor Baum-Volumen und Binäres Baum-Volumen.

**Platzierung** - Die Stelle im Binären Baum, an der ein Mitglied seine persönlich gesponserten Mitglieder platziert.

**Starkes Bein** - Die Seite Ihres Binärbaums (links oder rechts), die einen größeren Anteil an BV hat.

**Pay Leg** - Die Seite Ihres Binärbaums (links oder rechts) mit der geringeren BV Anzahl. Das Pay Leg BV wird verwendet, um den wöchentlichen Team Bonus eines Mitglieds zu berechnen.

### **Banked Volume (Aufbewahrtes Volumen) –**

Mitglieder müssen qualifiziert sein und ein persönlich gesponsertes qualifiziertes Mitglied in einem binären Leg (links oder rechts) haben, um BV zu banken/speichern. Wenn das Mitglied nicht qualifiziert ist und/oder kein persönlich gesponsertes qualifiziertes Mitglied in einem Leg (links oder rechts) hat, wird das BV in diesem bestimmten Leg gespült. Sobald BV gespült wurde, wird sie nie wiederhergestellt. Ungenutzte BV im starken Bein kann für rollierende 12 Monate oder bis zum Verbrauch, je nachdem, was zuerst eintritt, aufbewahrt/gespeichert werden. Nach Ablauf des 12. Monats werden die alten, ungenutzten BV von vor 12 Monaten gespült und die BV des aktuellen Monats werden gespeichert (falls zutreffend). Ungenutzte Pay Leg BV werden auf die gleiche Weise für rollierende 12 Monate bankiert/gespeichert, solange das Mitglied qualifiziert ist und ein persönlich gesponsertes qualifiziertes Mitglied im Pay Leg hat.

**Rang** - Ein Titel, der an Mitglieder vergeben wird und den Grad des Erfolgs angibt, der durch den Verkauf von Produkten, die Gewinnung von Kunden, den Aufbau eines Teams und die Produktion von BV erreicht wurde.

**Qualifizierter Rang** - Ein aktives Mitglied, das alle Qualifikationen eines bestimmten Rangs während der aktuellen Rangqualifikationsperiode erfüllt hat. Der qualifizierte Rang bestimmt die Stufe, auf der ein Mitglied bezahlt wird.

**Sponsor Baum Max** - Der maximale Prozentsatz der erforderlichen BV, der von einem einzelnen persönlichen Sponsor Baum Bein kommen kann, um sich für Ränge und Boni zu qualifizieren.

**Rang Qualifizierende Periode (RQP)** - Ränge werden anhand des Kalendermonats ermittelt. Jede Rangperiode endet um Mitternacht EST (Eastern Standard Zeit) am letzten Tag eines jeden Monats. Der Rang, für den sich ein Mitglied bis zum Ende des Kalendermonats qualifiziert, ist der Rang, für den es im folgenden Monat bezahlt wird.

**Qualifying On The Fly** - Wenn ein Mitglied während des Monats einen neuen Rang erreicht, wird dieser Rang am nächsten Tag aktiviert und es wird für den Rest des Monats und den folgenden Monat laut diesem Rang bezahlt.

**Qualify & Confirm Boni** - Boni, für die sich die Mitglieder in aufeinanderfolgenden RQPs qualifizieren müssen, um sie zu verdienen. Beispiel: Qualifizieren Sie sich in einem Monat für einen Rang, dann qualifizieren/bestätigen Sie den gleichen oder einen höheren Rang im nächsten Monat, um den Bonus zu erhalten. Sobald die Qualifizierungs- und Bestätigungsperioden abgeschlossen sind, werden diese Boni am 15. des Folgemonats ausgezahlt.

**Pay Period (Auszahlungszeitraum)** - Der Auszahlungszeitraum für wöchentliche Boni endet jeden Sonntag um Mitternacht PST (Pazifischer Standard Zeit). Wenn der RQP vor dem Ende des wöchentlichen Auszahlungszeitraums endet, werden die Mitglieder mit ihrem höchsten qualifizierten Rang der beiden RQPs ausgezahlt. Der Auszahlungszeitraum für monatliche Boni endet um Mitternacht PST am letzten Tag eines jeden Monats.

**Payday (Zahltag)** - Wöchentliche Boni werden 3 Tage nach Ende einer Auszahlungswoche (Montag) ausgezahlt. Monatliche Boni werden am 15. des Monats nach dem RQP ausgezahlt.

**Business Builder Packs** - Registrierungs Pakete, die vom Unternehmen voreingestellt sind und den Mitgliedern Rabatte, Einsparungen und/oder kostenlose Produkte bieten, zusammen mit besseren und schnelleren Verdienstmöglichkeiten.



**[www.cilibydesign.com](http://www.cilibydesign.com)**

© 2019 CILI By Design. Alle Rechte vorbehalten.  
Überarbeitet 14.7.2020